



**Pomáháme
(nejen) lidem
s mentálním
a kombinovaným
postížením**

Výroční zpráva za rok 2013



Obsah

Úvod

Základní informace

Realizované aktivity

Realizované projekty

Lidské zdroje

Finanční zpráva

Úvod

Milí přátelé a příznivci,

rok se s rokem sešel a opět nastal čas informovat vás prostřednictvím výroční zprávy o našich aktivitách a realizovaných projektech.

Rok 2013 znamenal pro naši organizaci čas velké proměny. Prodělali jsme zásadní transformaci, kdy se původní Občanské sdružení Martin při OU pro žáky s více vadami proměnilo v Centrum MARTIN o.p.s.. Změna právní formy na obecně prospěšnou společnost s sebou přinesla řadu novinek, možností a výzev.

Co však v naší organizaci zůstalo stoprocentně zachováno je samotný smysl naší existence, tedy pomáhat lidem znevýhodněným na trhu práce, a to zejména osobám s mentálním či kombinovaným postižením.

Při této příležitosti bych ráda poděkovala jednak všem, kteří pro naši organizaci v uplynulém roce pracovali, a jednak také těm, kteří naši organizaci v minulém roce jakkoli podpořili. Bez práce a podpory našich zaměstnanců a partnerů by naše poslání nebylo možné úspěšně naplňovat.

Věřím, že vám tento materiál poskytne dostatek relevantních informací o nás i o naší činnosti v předešlém roce.

Daniela Prokopová, ředitelka



Základní informace

Historie a cíle

Historie organizace

Centrum MARTIN o.p.s. je nestátní neziskovou organizací, která v roce 2013 vznikla transformací z Občanského sdružení MARTIN při OU s více vadami, jež bylo založeno jako reakce na potřeby absolventů a žáků Odborného učiliště pro žáky s více vadami i jejich rodičů v roce 2010. Odborníci působící v rámci Centra MARTIN o.p.s. jsou především pedagogičtí pracovníci Odborného učiliště pro žáky s více vadami s dlouholetou praxí zejména v oblasti vzdělávání a práce s mladistvými s mentálním a kombinovaným postižením.

Obecně prospěšné cíle organizace

Mezi hlavní cíle Centra MARTIN o.p.s. patří:

- 1) podporovat vzdělávání a výchovu klientů s hendikepou se zaměřením na zlepšení jejich postavení na trhu práce;
- 2) podporovat vytváření pracovních míst pro klienty v rámci podporovaného zaměstnávání a tranzitních programů, například v chráněných dílnách nebo sociálně terapeutických centrech;
- 3) zabezpečovat poradenskou činnost v oblasti zaměstnání a studijního zaměření;
- 4) zabezpečovat práci s rodinami klientů;
- 5) zabezpečovat osobní asistenci.

Základní informace

Činnosti

Hlavní činnost

Hlavními činnostmi, kterými Centrum MARTIN o.p.s. naplňuje své obecně prospěšné cíle, jsou:

- 1) vytváření a provozování chráněných pracovišť a chráněných pracovních míst pro lidi se zdravotním postižením;
- 2) vytváření a provozování tréninkových pracovišť a tréninkových pracovních míst pro lidi ze znevýhodněných skupin obyvatel;
- 3) provozování komunitních center, tvorba partnerských sítí;
- 4) poskytování sociálních služeb;
- 5) provozování volnočasových a zájmových aktivit pro lidi se zdravotním postižením;
- 6) pořádání vzdělávacích programů a kurzů pro lidi ze znevýhodněných skupin obyvatel;
- 7) podpora zaměstnavatelů osob se zdravotním postižením;
- 8) poskytování zdravotních služeb;
- 9) realizace osvětových a fundraisingových aktivit;
- 10) vydávání literatury a informačních materiálů, poradenství a konzultace související se zaměřením ostatních obecně prospěšných činností.

Doplňková činnost

Doplňkové činnosti Centra MARTIN o.p.s. navazují na poskytované obecně prospěšné činnosti nebo souvisejí s efektivním využitím majetku a času zaměstnanců, nesmí být však poskytovány na úkor rozsahu a kvality hlavní činnosti, jedná se zejména o:

- 1) lektorské a školící činnosti;
- 2) hostinská činnost;
- 3) výroba a prodej dárkových předmětů;
- 4) výroba, obchod a služby neuvedené v příl. 1 až 3 Živnostenského zákona.

Základní informace

Činnosti

Náplň činností

Náplní a zároveň posláním všech aktivit, které Centrum MARTIN o.p.s. pořádá, je zejména rozvoj dovedností, získávání nových informací, další vzdělávání pro trh práce i zábava ve volném čase pro klienty s hendikepem. Centrum MARTIN o.p.s. nabízí své služby zájemcům od 15 let (horní věková hranice není limitována) z Prahy, Středočeského kraje a Jihočeského kraje. Služby jsou primárně určeny pro osoby s mentálním a kombinovaným postižením, ale mohou je využívat i osoby s jiným zdravotním postižením či znevýhodněním.

Všechny aktivity jsou vedeny zkušenými pedagogy a pracovními asistenty, kteří zaručují vysokou obsahovou úroveň přizpůsobenou individuálním schopnostem, možnostem a zájmům klientů. Aktivity probíhají individuálně nebo v malých skupinkách tak, aby byl zaručen osobní přístup. Na odbornost přístupu, etiku a náplň aktivit dohlíží odborní metodici. Pracovníci Centra MARTIN o.p.s. mají pochopení pro osobité projevy svých klientů a vždy uplatňují individuální a osobní přístup. V rámci aktivit společnosti jsou klienti motivováni k činnosti a tím je předcházeno jejich možnému rizikovému chování. Jednotlivé aktivity vede vždy zkušený specialista, (většinou speciální pedagog). Při sportovních i výukových aktivitách je vždy jejich obsah individuálně přizpůsoben pro daného účastníka dle jeho osobních možností, schopností, vědomostí a zájmů.

V roce 2012 byla Centrem MARTIN o.p.s. úspěšně zaregistrována a začala být poskytována sociální služba sociální rehabilitace v roce 2013 pak sociální služba sociálně terapeutické dílny.

Centrum MARTIN o.p.s. nabízí rozmanitou paletu vzdělávacích, sportovních či volnočasových aktivit, ze které si může vybrat opravdu každý a tato nabídka je upravována tak, aby odrážela zájmy klientů. V současné době pořádá Centrum MARTIN o.p.s. řadu mimoškolních volnočasových aktivit, které jsou určeny pro mladé lidi se zdravotním postižením, jejichž cílem je poskytnout jim další vzdělání (IKT, Aj, finanční gramotnost) ale též sportovní aktivity či jiná vyžití, rehabilitaci a sociální dovednosti od logopedie po základy vaření.

Dále společnost poskytuje poradenství a asistenci lidem s mentálním nebo s kombinovaným postižením v orientaci na trhu práce a při hledání zaměstnání.

Společnost provozuje tréninkové obchody a tréninkové kavárny, kde lidé s hendikepem mnohdy poprvé získají pracovní zkušenosti a kde mohou případně najít i trvalé pracovní uplatnění.

Základní informace

Dne 2. července 2013 byla zápisem do rejstříku veřejně prospěšných organizací provedena změna právní formy a názvu organizace kdy z původního Občanského sdružení MARTIN při OU pro žáky s více vadami vznikla společnost Centrum MARTIN o.p.s.

Základní údaje o organizaci platné do 1. července 2013

Název: Občanské sdružení MARTIN při OU pro žáky s více vadami
Sídlo: Chelčického 911/2, 130 00 Praha 3
IČ: 22814655

Orgány sdružení:

Rada OS (výkonný orgán):
předseda (statut. orgán): Mgr. Daniela Prokopová
člen: Olga Kočová
člen: Ing. Václav Prokop

Základní údaje o organizaci platné od 2. července 2013

Název : Centrum MARTIN o.p.s.
Sídlo: Chelčického 911/2, Žižkov, 130 00 Praha 3
IČ: 22814655

Orgány společnosti:

Statutární orgán - ředitel: Mgr. Daniela Prokopová
Správní rada:
předseda: Ing. Václav Prokop
člen: Vladimír Václavík
člen: Jaroslava Prokopová
Dozorčí rada:
předseda: Olga Kočová
člen: Lenka Frantová
člen: Petra Koldinská



Realizované aktivity

Tréninkové kavárny

Jednou z našich významných aktivit je provozování tréninkových kaváren, kde naši klienti získávají mnohdy první pracovní zkušenosti a osvojují si potřebné dovednosti. Spolu s klienty je na pracovišti vždy přítomen pracovní asistent, který pomůže vyřešit případná nedorozumění. Naším zákazníkům se snažíme nabídnout lákavý sortiment občerstvení v pohodovém nekuřáckém prostředí. Firemním zákazníkům nabízíme atraktivní prostory s možností pořádání akcí pro jejich zaměstnance a partnery. Zajišťujeme také menší cateringové akce.

Café MARTIN (Palmovka)

Místo: Na Hrázi 5, Praha 8

Součást sociální služby sociálně terapeutické dílny, součást projektu ESF, kapacita 25 míst, dětský koutek, wi-fi, pracovní asistenti (2 celé úvazky), pomocní pracovníci (2 celé úvazky OZP).

Café MARTIN (Dejvice)

Místo: Československé armády 601, Praha 6

V provozu od 4. 2. 2013, součást sociální služby sociálně terapeutické dílny, umístění přímo v budově Úřadu Městské části Prahy 6, pomocní pracovníci (2 celé úvazky OZP).

Café MARTIN (Karlín)

V provozu od 10. 11. 2013, součást projektu ESF.

Místo: Sokolovská 75, Praha 8

Pracovní asistenti (2 celé úvazky), pomocní pracovníci (2 celé úvazky OZP).

Café MARTIN (Borová)

Místo: Domov Borová

Pomocní pracovníci (2 celé úvazky OZP).



Realizované aktivity

Tréninkové obchody

Naše tréninkové obchody pomáhají hned dvakrát. Jednak zde naši klienti získávají potřebnou praxi a osvojují si pracovní návyky a jednak sortiment zboží pochází výhradně z chráněných dílen, které zaměstnávají osoby s hendikepem. Rádi také pro zákazníky z řad firem zprostředkujeme např. výrobu dárkových předmětů z keramiky s možností využití náhradního plnění.

Tréninkový obchod (Táboritská)

Místo Táboritská 1, Praha 3

Součást projektu sociální služby sociální rehabilitace, pracovník obchodu (úvazek 1 OZP)

Tréninkový obchod (Písek)

Místo třída Národní svobody 32/11, Pražské Předměstí, Písek 1

Součást projektu ESF, pracovníci obchodu (úvazek 1,5 OZP)



Realizované aktivity

Sociální služby

Jsme registrovaným poskytovatelem 2 sociálních služeb, které pomáhají lidem se zdravotním postižením jednak v jejich integraci do společnosti a také v jejich zapojování se do pracovního života.

Sociální rehabilitace

Smyslem této služby, kterou poskytujeme od roku 2012 v Praze a od roku 2013 v Písku, je dosažení samostatnosti klientů, jejich co největší nezávislosti a soběstačnosti. Rozvíjíme jejich schopnosti a dovednosti. Posilujeme správné návyky a také nacvičujeme běžné, pro samostatný život nezbytné činnosti.

V roce 2013 bylo klienty této sociální služby celkem 53 osob se zdravotním postižením, z toho 42 v Praze (sociální služba pro hl. m. Prahu a Středočeský kraj) a 11 v Písku (sociální služba pro Jihočeský kraj).

Sociálně terapeutické dílny

Tato služba, kterou poskytujeme od roku 2013 v Praze, má za cíl zvýšit u našich klientů možnost uplatnění na chráněném či otevřeném trhu práce. Pomáháme klientům zdokonalovat pracovní návyky, umožňujeme jim získávat potřebnou praxi a umocňujeme jejich dovednosti.

V roce 2013 bylo klienty této sociální služby celkem 30 osob se zdravotním postižením.

Realizované aktivity

Volnočasové aktivity

Naším klientům nabízíme pestrou paletu zájmových kroužků a dalších volnočasových aktivit, které slouží k smysluplnému trávení jejich volného času. Zabraňujeme tak vzniku nežádoucích jevů a navíc napomáháme jejich rozvoji.



Anglický jazyk

Život nanečisto

Logopedie

Informační technologie

Sportovní hry

Pohybový kroužek

Výtvarný kroužek

Aktivity se psem

Aktivačně-motivační program s využitím psa

Rehabilitace



V roce 2013 se našich volnočasových aktivit zúčastnilo několik desítek osob se zdravotním postižením.



Realizované projekty

Projekty podpořené z OP LZZ

74. výzva OP Lidské zdroje a zaměstnanost - Zvyšování kompetencí a praxe na trhu práce pro lidi s mentálním postižením

Projekt je zaměřen na individualizovanou podporu nezaměstnaných osob s mentálním a kombinovaným postižením. V rámci propojených aktivit projektu vzniká ucelený systém vzdělávání s ohledem na individuální potřeby klientů. Prostřednictvím pracovních bilančních diagnostik, skills auditu, vzdělávání a individuálního poradenství, odborné praxe a dalších podpůrných opatření vyrovnává hendikepy cílové skupiny a motivovat je k hledání dostupných pracovních míst a zároveň rozšířit jejich pracovní uplatnitelnost. Každému klientovi je nejprve vyhotovena pracovních-bilanční diagnostika, na jejímž základě je stanovena náplň a rozsah navazujících vzdělávacích aktivit a odborné praxe. Při individuálních konzultacích je zvyšována motivace klientů ke změně zažitých stereotypů, k dalšímu vzdělávání a k aktivnímu vyhledávání zaměstnání. Vzdělávací aktivity zvyšují znalosti a dovednosti a tedy hodnotu klienta na trhu práce a v rámci projektu je také působeno na zvýšení sebevědomí klienta a potřeby jeho seberealizace. Pomocí odborné praxe klient získá základní pracovní návyky a rozšíří své pracovní kompetence. Pro výkon odborné praxe byla zřízena kavárna doplněná nabídkou prodeje zboží z chráněných dílen. Ve zřízeném obchodě bylo vytvořeno 5 nových pracovních pozic. Během své účasti v projektu i poté může klient využívat poradenství v oblasti trhu práce, též asistenci při získávání nového zaměstnání a doprovod v prvních dnech nového zaměstnání.

Klíčové aktivity: bilanční a pracovní diagnostika; individuální poradensko-motivační program; skupinový vzdělávací a motivační program; odborná praxe v cvičném pracovišti; asistence při vyhledání a udržení si zaměstnání; tvorba informačních výstupů z projektu, tvorba Manuálu pro zaměstnance; doprovodná opatření; vzdělávání v ICT; přípravná fáze, koordinační vedení projektu.

Realizace: 1. 3. 2012 do 28. 2. 2014

Místo realizace: Chelčického 911/2, Praha 3

Personální zajištění: pracovní poměry - koordinátor projektu (úvazek 0,5), finanční manažer (úvazek 0,25), lektor pracovních dovedností - job coach (úvazek 1); DPP - psycholog diagnostik (300 h), lektor IT (160 h),

Osobní náklady celkem 1 635 tis. Kč

Přímá podpora: mzdové příspěvky 1 173 tis. Kč v tom zejména mzdy 998 tis. Kč (prodavač, pomocný prodavač)

Provozní náklady celkem 916 tis. Kč v tom zejména nájemné 567 tis. Kč

Nepřímé náklady celkem 642 tis. Kč

Náklady celkem 4 366 tis. Kč

Realizované projekty

Projekty podpořené z OP LZZ

88. výzva OP Lidské zdroje a zaměstnanost - Podnikavé ženy, aneb alternativní způsob řešení nezaměstnanosti žen v Jihočeském kraji

Cílem projektu je zvýšení pracovních příležitostí na základě realizace komplexních programů, které se zaměřují na podporu vzniku a rozvoje samostatně výdělečné činnosti s využitím inovativních metod, zapojením doprovodných opatření a nástrojů na sladování pracovního a rodinného života. Specifickými cíli projektu jsou - zvyšování informační gramotnosti ohledně podnikání, podpora zahájení a rozvoje samostatně výdělečné činnosti, účinné snižování limitů brzdících rozvoj schopností a dovedností vlivem dlouhodobé nezaměstnanosti a hledání alternativních způsobů uplatnění žen ohrožených na trhu práce. Cíl projektu je naplňován těmito aktivitami: odborně vedená pracovní bilanční diagnostika, odborné vzdělávání v oblasti podnikání (teorie, praxe), praktická pomoc odborného asistenta při realizaci podnikatelského záměru, poradenství v průběhu realizace (marketing, PR). Mezi inovativní prvky v projektu patří zapojení stávajících podnikatelů do vzdělávacího modulu tzv. předání pozitivních vzorů účastnicím projektu - příklady dobré praxe, tuzemské i zahraniční workshopy, provozování komunitního Obchůdku jako poradenského centra a místa 1. odbytu.

V průběhu projektu vznikají flexibilní pracovní úvazky - opatrovnice (dohled nad závislými členy rodin po čas aktivit) a prodavačky/kontaktní pracovníce komunitního obchůdku. Projekt je monitorován expertkou na rovné příležitosti, každá klientka kurzu podnikání získá mentorku. Pro 90 klientek bude vypracována pracovní bilanční diagnostika, z níž budou vybrány účastnice pro celkem 4 cykly vzdělávacích kurzů. V jednom cyklu se účastní vzdělávání 10-12 klientek. Odborná náplň kurzu je po celou dobu projektu monitorována odborným asistentem a expertkou na rovné příležitosti. Předpokládaný počet úspěšných absolventek kurzů je stanoven na 105.

Klíčové aktivity: Koordinační vedení projektu, pracovní bilanční diagnostika, vzdělávací aktivity - Základy podnikání, PC kurz, individuální poradenský program – motivace, šíření výstupů projektu a osvěta, monitoring a evaluace projektu, krámk pro odbyt výrobků a služeb absolventů kurzu, odborná praxe, mezinárodní konference, vytvoření nových pracovních míst, workshopy, exkurze a příklady dobré praxe, mentoring.

Realizace: 1. 3. 2013 do 31. 2. 2015

Místo realizace: třída Národní svobody 32/11, Pražské Předměstí, 397 01 Písek 1

Personální zajištění: pracovní poměry - expert/ka na rovné příležitosti žen a mužů (úvazek 0,3), manažerka projektu (úvazek 1), odborný/á asistent/ka (úvazek 0,6), DPP - lektor/ka teoretického vzdělávání (621 + 621 +128 hodin), mentor/ka (720 hodin) DPČ - pracovní-bilanční diagnostik/čka (730 hodin)

Osobní náklady celkem 2 853 tis. Kč

Přímá podpora: mzdové příspěvky 598 tis. Kč, cestovné 56 tis. Kč

Náklady celkem 5 582 tis. Kč.

Realizované projekty

Projekty podpořené z OP PA

6. výzva OP Praha Adaptabilita - Rozvoj a stabilizace Občanského sdružení MARTIN při OU pro žáky s více vadami vzděláváním zaměstnanců

Projekt je zaměřen na podporu rozvoje aktivit Centra MARTIN o.p.s. V rámci propojených aktivit projektu vznikne ucelený systém vzdělávání s ohledem na individuální potřeby jednotlivých zaměstnanců organizace, kteří jsou cílovou skupinou projektu. Tím bude do budoucna dosaženo zkvalitnění poskytovaných služeb pro cílovou skupinu klientů organizace.

Cílem předkládaného projektu je vedle systematického vzdělávání zaměstnanců také zajištění rozvoje a stabilizace organizace vytvořením fundraisingové strategie a vytvoření pozice fundraisera a dále rozvoj manažerských dovedností řídicích pracovníků v organizaci (např. strategické plánování, základy legislativy, finanční řízení organizace, řízení lidských zdrojů v neziskové organizaci, projektové řízení, motivace pracovníků atd.).

Klíčové aktivity: koordinační vedení projektu; fundraising; supervize; rozvoj manažerských dovedností; odborné vzdělávání, vzdělávací moduly pro pracovníky přímé péče

Realizace: 1. 7. 2013 do 31. 12. 2014

Místo realizace: Chelčického 911/2, Praha 3

Personální zajištění: pracovní poměry - manažer projektu (úvazek 0,45), fundraiser (úvazek 1); DPČ - lektor (180 h); DPP - supervizor (294 h)

Osobní náklady celkem 1 381 tis. Kč

Provozní náklady celkem 584 tis. Kč v tom zejména služby školení 518 tis. Kč

Nepřímé náklady celkem 352 tis. Kč

Náklady celkem 2 317 tis. Kč

Realizované projekty

Projekty podpořené z OP PA

5. výzva OP Praha Adaptabilita - Vzdělání a tréninkové zaměstnání pro osoby s mentálním nebo kombinovaným postižením

Projekt je zaměřen na individualizovanou podporu rozvoje klíčových kompetencí, které jsou důležité pro nalezení a následné udržení práce u nezaměstnaných OZP. V rámci propojených aktivit projektu vzniká ucelený systém vzdělávání s ohledem na individuální potřeby a přání klientů. Každý klient prochází na začátku každého půlročního cyklu pracovní a bilanční diagnostikou, na jejímž základě jsou podrobně analyzovány klientovy schopnosti a pracovní potenciál. Na základě vstupní diagnostiky je proveden plán Odborné praxe (OP) a jednotlivých hodin Individuálního programu (IP), který obsahuje i prvky ergoterapie. V rámci IP je zvyšována klientova motivace k aktivnímu hledání práce, rozvíjena jeho soběstačnost, poskytováno poradenství a také se projekt zaměřuje na zlepšení komunikace. OP probíhá na čtyřech pracovištích: v obchodě s dekorativními předměty, v partnerské chráněné dílně, v tréninkové kavárně a dále je praxe zaměřena na administrativní práce. Pomocí modelových situací ve skupinových vzdělávacích aktivitách se klient naučí, jak jednat se zaměstnavatelem, kolegy či na úřadě, naučí se psát motivační dopis, životopis a základy práce na PC.

Klíčové aktivity:

přípravná fáze projektu, vytvoření tréninkové kavárny; koordinační vedení projektu; pracovní a bilanční diagnostika; individuální program – získání a prohlubování sociálních a komunikačních kompetencí; odborná praxe - získání a prohlubování pracovních kompetencí; skupinové vzdělávací aktivity; manuál pro zaměstnavatele; podporované zaměstnání – tréninková kavárna.

Realizace: 1. 1. 2013 - 31. 12. 2014

Místo realizace: tréninkové kavárny, tréninkový obchod,

Personální zajištění: pracovní poměry – pracovní asistent (úvazek 1), manažer projektu (úvazek 1), odborný metodik (úvazek 0,6), vedoucí pracovník v tréninkové kavárně (úvazek 1); DPP - psycholog (192 h), lektor (320 h)

Osobní náklady celkem 3 254 tis. Kč

Přímá podpora celkem 684 tis. Kč v tom mzdové příspěvky 643 tis. Kč (zaměstnanci kavárny)

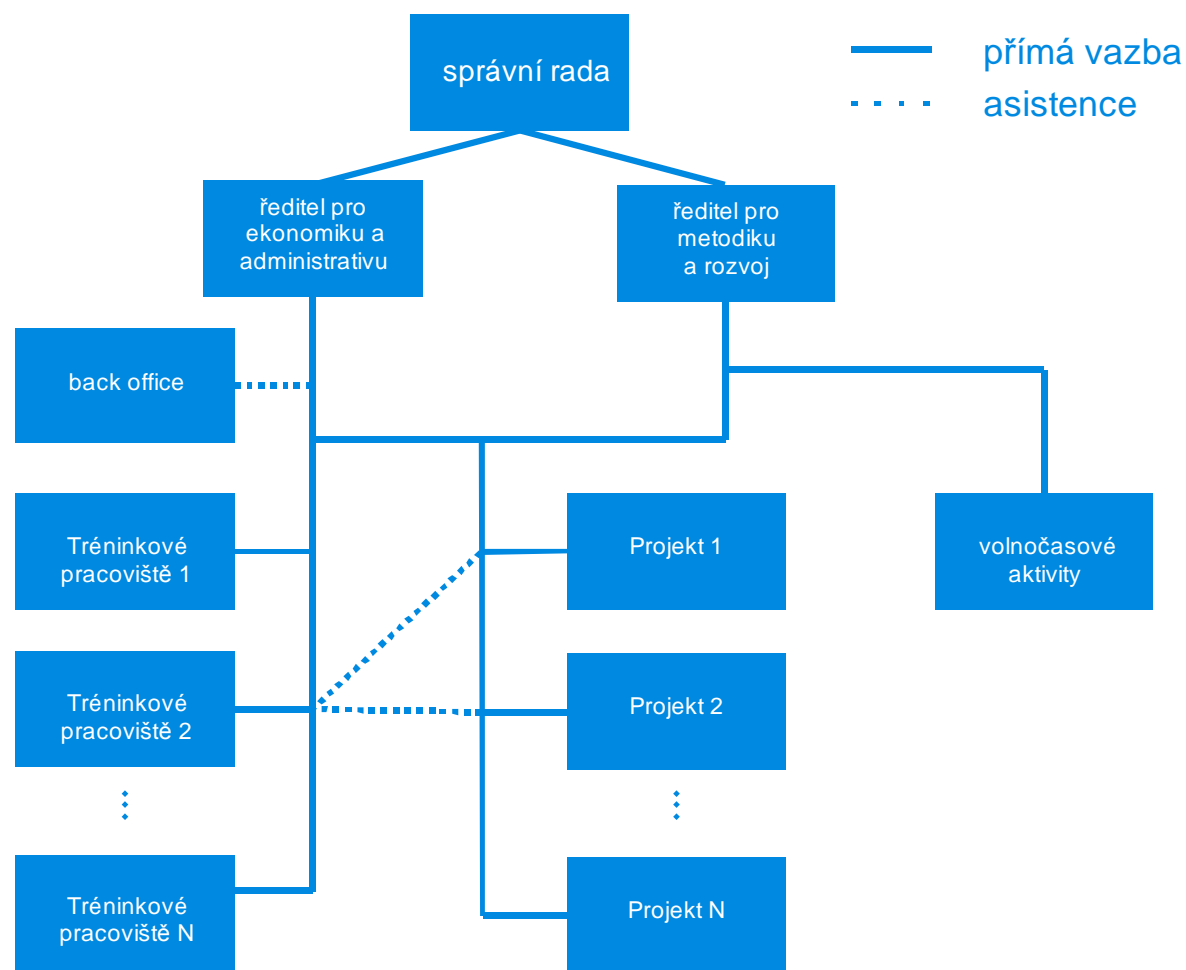
Přímé provozní náklady celkem 863 tis. Kč v tom zejména 537 nájemné kavárny a učebny, 250 tis. Kč vybavení kavárny,

Nepřímé provozní náklady celkem 781 tis. Kč

Náklady celkem 5 582 tis. Kč

Lidské zdroje

Stručná organizační struktura



Lidské zdroje

Rok	Přepočtený roční počet zaměstnanců bez DPP	Přepočtený roční počet zaměst. OZP	Fyzický počet zaměstnanců vč. DPP k 31.12.
2011	4,63	2,02	11
2012	10,11	5,4	22
2013	15,71	8,27	52



Finanční zpráva

Rozvaha k 31.12.2013 v tis. Kč

Aktiva	k 1.1.2013	k 31.12.2013
Dlouhodobý majetek celkem	328	310
Dlouhodobý nehmotný majetek	0	0
Dlouhodobý hmotný majetek	410	490
Dlouhodobý finanční majetek	0	0
Oprávkový majetek k DM	82	180
Krátkodobý majetek celkem	3953	9848
Zásoby	2568	5435
Pohledávky	1349	3477
Krátkodobý finanční majetek	36	936
Jiná aktiva		
Aktiva celkem	4281	10158
Pasiva		
Vlastní zdroje celkem	-115	125
Jmění	38	256
Výsledek hospodaření	-153	-131
Cizí zdroje celkem	4396	10033
Dlouhodobé závazky	0	0
Krátkodobé závazky	4396	10026
Jiná pasiva	0	7
Pasiva celkem	4281	10158

Finanční zpráva

Výsledovka k 31.12.2013 v tis. Kč

Vývoj a stav fondů

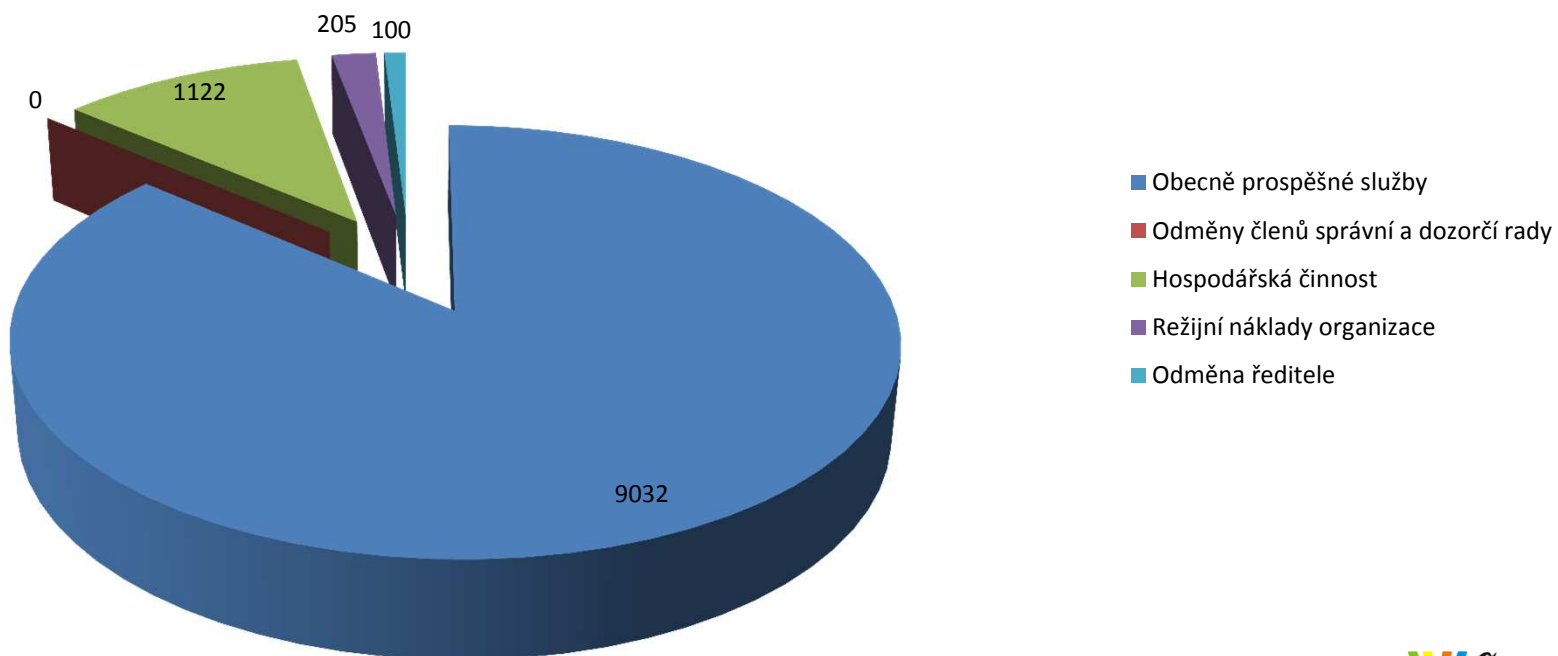
Činnost	Hlavní	Hospodářská
Náklady celkem	9336	1122
Spotřebované nákupy	1037	739
Služby	1721	58
Osobní náklady	6258	399
Daně a poplatky	8	1
Ostatní náklady	132	7
Odpisy, tvorba rezerv	180	-82
Poskytnuté příspěvky	0	0
Daň z příjmů	0	0
Výnosy celkem	9405	1075
Tržby za vlastní výkony a zboží	64	908
Změny stavu vnitro organizačních zásob	2809	0
Aktivace	0	0
Ostatní výnosy	17	0
Přijaté příspěvky	0	0
Provozní dotace	6515	167
Výsledek hospodaření	69	-47

Vývoj a stav fondů	stav v tis. Kč k 1.1.2013	stav v tis. Kč k 31.12.2013
Vlastní jmění	-	-
Fond na hlavní činnost tvořený z neúčelových darů	38,00	256,00

Finanční zpráva

Analýza nákladů

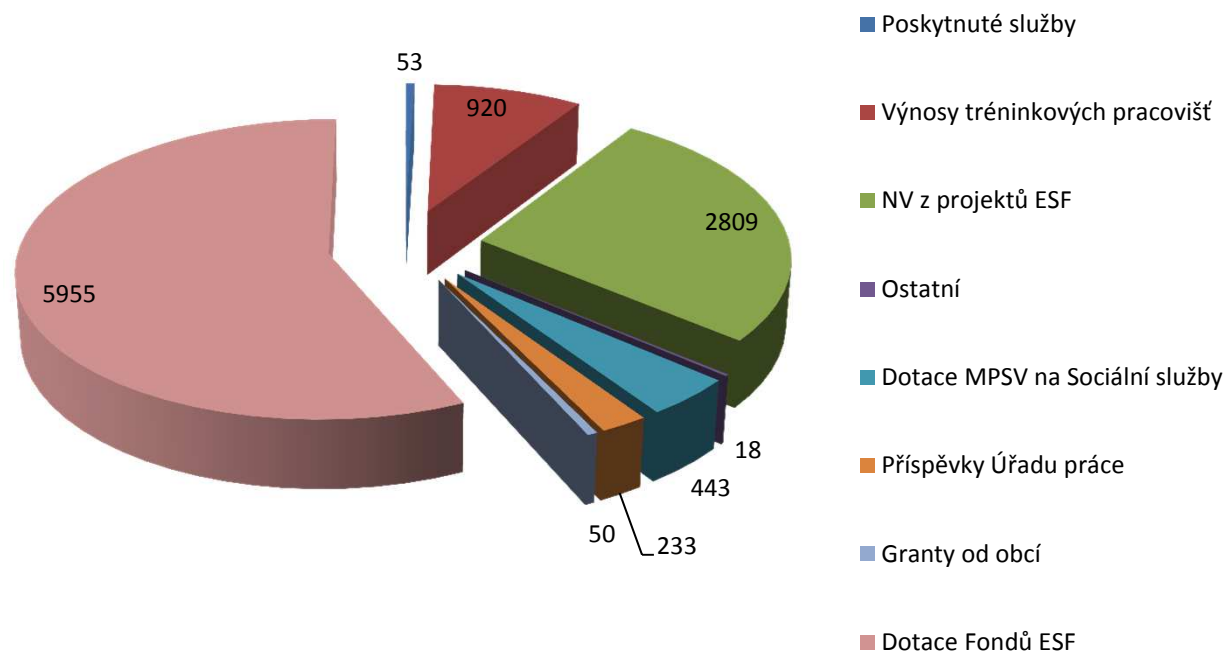
Vynaložené náklady v členění dle účelu v tis. Kč



Finanční zpráva

Analýza výnosů

Členění výnosů dle zdrojů v tis. Kč





Kontaktujte nás

Naše sídlo v Praze

Chelčického 911/2

130 00 Praha 3

tel. 608 930 502, 776 611 242

email prokopova@centrummartin.cz

prokop@centrummartin.cz

www.centrummartin.cz

Naše tréninkové kavárny

Café MARTIN

Československé armády 601/23, Praha 6

Café MARTIN

Sokolovská 29/75, Praha 8

 <https://cs-cz.facebook.com/cafe.martin.karlin>

tel. 731 472 400

email semik@centrummartin.cz

Naše pobočka v Písku

třída Národní svobody 32

397 01 Písek

tel.: 725 576 809

 <https://cs-cz.facebook.com/pages/Centrum-Martin-ops-P%C3%ADsek/369050373204560>

Naše tréninkové obchody

Táboritská 911/1, Praha 3

třída Národní svobody 32, Písek



Naši činnost podporují



Městská část
Praha 8



Městská
část
Praha 10



Ing. Radmila Špišková,
106 00 Praha 10, Jabloňová 35,
tel.: 604899209; E-mail: radmila.spiskova@seznam.cz
Oprávnění Komory auditorů o zápisu do seznamu auditorů č. 1326

ZPRÁVA NEZÁVISLÉHO AUDITORA

Auditorská zpráva pro zakladatele Centrum MARTIN o.p.s.
Praha 3, Chelčického 911/2, Žižkov, PSČ 130 00 , IČ 228 14 655

Provedla jsem audit příložené účetní závěrky společnosti Centrum MARTIN o.p.s., která se skládá z rozvahy k 31. 12. 2013, výkazu zisku a ztráty za rok končící 31. 12. 2013 a přílohy této účetní závěrky, která obsahuje popis použitých podstatných účetních metod a další vysvětlující informace. Údaje o společnosti Centrum MARTIN o.p.s. jsou uvedeny v bodě 1. přílohy této účetní závěrky.

Odpovědnost statutárního orgánu účetní jednotky za účetní závěrku

Statutární orgán společnosti Centrum MARTIN o.p.s. je odpovědný za sestavení účetní závěrky, která podává věrný a poctivý obraz v souladu s českými účetními předpisy, a za takový vnitřní kontrolní systém, který považuje za nezbytný pro sestavení účetní závěrky tak, aby neobsahovala významné (materiální) nesprávnosti způsobené podvodem nebo chybou.

Odpovědnost auditora

Mojí odpovědností je vyjádřit na základě našeho auditu výrok k této účetní závěrce. Audit jsem provedla v souladu se zákonem č. 93/2009 Sb., o auditorech, mezinárodními auditorskými standardy a souvisejícími aplikačními doložkami Komory auditorů České republiky. V souladu s těmito předpisy jsem povinna dodržovat etické požadavky a naplánovat a provést audit tak, abychom získali přiměřenou jistotu, že účetní závěrka neobsahuje významné (materiální) nesprávnosti.

Audit zahrnuje provedení auditorských postupů k získání důkazních informací o částkách a údajích zveřejněných v účetní závěrce. Výběr postupů závisí na úsudku auditora, zahrnujícím i vyhodnocení rizik významné (materiální) nesprávnosti údajů uvedených v účetní závěrce způsobené podvodem nebo chybou. Při vyhodnocování těchto rizik auditor posoudí vnitřní kontrolní systém relevantní pro sestavení účetní závěrky podávající věrný a poctivý obraz. Cílem tohoto posouzení je navrhnout vhodné auditorské postupy, nikoli vyjádřit se k účinnosti vnitřního kontrolního systému účetní jednotky. Audit též zahrnuje posouzení vhodnosti použitých účetních metod, přiměřenosti účetních odhadů provedených vedením i posouzení celkové prezentace účetní závěrky.

Jsem přesvědčena, že důkazní informace, které jsme získala, poskytují dostatečný a vhodný základ pro vyjádření mého výroku.

Výrok auditora

Podle mého názoru účetní závěrka podává věrný a poctivý obraz aktiv a pasiv společnosti Centrum MARTIN o.p.s. k 31. 12. 2013 a nákladů, výnosů a výsledku jejího hospodaření za účetní rok končící 31. 12. 2013 v souladu s českými účetními předpisy.

Místo a datum vypracování zprávy:
V Praze, dne 30.6.2014

Auditor: Ing. Radmila Špišková
Oprávnění KA ČR č. 1326
Sídlo : Praha 10, Jabloňová 35, 106 00



Edited with Infix PDF Editor
- free for non-commercial use.

To remove this notice, visit:
www.iceni.com/unlock.htm

Ing. Radmila Špišková,
Sídlo : 106 00 Praha 10, Jabloňová 35,
tel. : 604899209; E-mail: radmila.spiskova@seznam.cz
Oprávnění Komory auditorů o zápisu do seznamu auditorů č. 1326

ZPRÁVA NEZÁVISLÉHO AUDITORA O OVĚŘENÍ VÝROČNÍ ZPRÁVY

**Auditorská zpráva pro zakladatele Centrum MARTIN o.p.s.,
se sídlem Chelčického 911/2, Žižkov, 130 00 Praha 3, IČ: 228 14 655**

ZPRÁVA O OVĚŘENÍ VÝROČNÍ ZPRÁVY

Ověřili jsme soulad výroční zprávy Centrum MARTIN o.p.s. k 31.12.2013 s účetní závěrkou, která je obsažena v této výroční zprávě. Za správnost výroční zprávy je zodpovědný statutární orgán společnosti Centrum MARTIN o.p.s. Naším úkolem je vydat na základě provedeného ověření výrok o souladu výroční zprávy s účetní závěrkou.

Ověření jsme provedli v souladu s mezinárodními auditorskými standardy a souvisejícími aplikačními doložkami Komory auditorů České republiky. Tyto standardy vyžadují, aby auditor naplánoval a provedl ověření tak, aby získal přiměřenou jistotu, že informace obsažené ve výroční zprávě, které popisují skutečnosti, jež jsou též předmětem zobrazení v účetní závěrce, jsou ve všech významných (materiálních) ohledech v souladu s příslušnou účetní závěrkou. Jsme přesvědčeni, že provedené ověření poskytuje přiměřený podklad pro vyjádření výroku auditora.

Podle našeho názoru jsou informace uvedené ve výroční zprávě společnosti Centrum MARTIN o.p.s. k 31.12.2013 ve všech významných (materiálních) ohledech v souladu s výše uvedenou účetní závěrkou.

Místo a datum vypracování zprávy:
V Praze, dne 30.6.2014

Statutární auditor: Ing. Radmila Špišková
Oprávnění KA ČR č. 1326
Sídlo : Jabloňová 35, Praha 10, 106 00



Edited with Infix PDF Editor
- free for non-commercial use.

To remove this notice, visit:
www.iceni.com/unlock.htm