



Pomáháme
(nejen)
lidem s mentálním
a kombinovaným
postížením



**Výroční zpráva
za rok 2015**

Příběh Kamila R.

Pan Kamil se přihlásil jako zájemce o trénink práce v kavárně na jaře roku 2015.

Kamil měl již předchozí pracovní zkušenosti z restauračního provozu, ovšem vlivem zhoršujícího se zdravotního stavu nebyl schopen tuto práci dále vykonávat. Po stabilizaci zdravotního stavu ovšem převládla touha znovu se postavit na vlastní nohy, co do vlastní realizace tak finanční soběstačnosti.

Kamil za svou cestou ke stabilnímu zaměstnání využil mezikrok v podobě využití tréninkového zaměstnání a podpory sociálních služeb Centra MARTIN, o.p.s. Během stabilizace zdravotního stavu Kamil pozbyl některé ze svých pracovních schopností a také důvěru v to, že zvládne vůbec pracovat.

Během svého tréninku na kavárně Café Martin se Kamil zaměřoval především na kavářenské dovednosti a to především na přípravu čajů a kávových nápojů, dodržování pracovní doby, dodržování pravidel pracoviště i komunikaci se zákazníky.

Kamilovou velkou výhodou byly předchozí zkušenosti z restauračních provozů a jeho vrozená pečlivost a smysl pro čistotu.

Časem Kamil stále více a více inklinoval od baristických činností spíše k činnostem spojeným s udržováním pořádku a čistoty v kavárně. „Mám rád, když je všechno tip top,“ říká Kamil často.

Před koncem tréninkové doby jsme společně s Kamilem zhodnotili jeho posun v práci a zaměřili se na jeho plány. Kamil projevil přání hledat svoje stálé pracovní uplatnění buď na recepci, kde by mohl hodně komunikovat s lidmi nebo v úklidu a mohl by tak zúročit své nadšení pro tuto činnost.

Kamil nakonec nastoupil do firmy zajišťující domácí a firemní úklidy. Absolvoval dvě zkušební směny, po kterých mu byla nabídnuta stálá pracovní smlouva.

Těší nás, že Kamil posílil své sebevědomí, nabyl další pracovní zkušenosti a po tréninkovém zaměstnání v Café Martin našel stabilní zaměstnání, které ho zároveň i uživí.

Přejeme Kamilovi mnoho štěstí!

Obsah

Úvod

Základní informace

Realizované aktivity

Realizované projekty

Lidské zdroje

Finanční zpráva



Úvod

Milí přátelé a příznivci,

opět nastal čas hodnocení a bilancování a my bychom Vás opět rádi informovali prostřednictvím této výroční zprávy o naší práci za uplynulý rok.

Jak ukazuje příběh, který již tradičně uvádí naši výroční zprávu, i v roce 2015, obdobně jako tomu bylo v předchozích letech, jsme se soustředili na pomoc lidem, kteří jsou ve společnosti znevýhodnění, a to zejména osobám s mentálním či kombinovaným postižením, chronickým duševním onemocněním, ale i jiným.

S lidmi, jako je Kamil, se v naší organizaci setkáváme denně. Děláme vše proto, abychom jim podali pomocnou ruku, kterou jinde jen těžce nalézají. Snažíme se ze všech sil, aby se jejich velmi složitá životní situace stala alespoň trochu lepší. Vždy nás v naší práci povzbudí, když vidíme, že se nám to daří a že to uživatelé našich služeb, resp. jejich rodiny oceňují.

Snažíme se naše služby rozšiřovat a zpřístupňovat co nejvyššímu počtu potenciálních uživatelů. V roce 2015 se nám tak, ve spolupráci s MČ Praha 3, podařilo po dlouhých 2 letech příprav dokončit a otevřít novou tréninkovou kavárnu v Praze na Žižkově. Věřím, že to bude úspěšný projekt.

Ráda bych na tomto místě, také již tradičně, poděkovala všem, kteří pro naši organizaci v uplynulém roce pracovali a také těm, kteří naši organizaci v minulém roce jakkoli podpořili. Práce našich zaměstnanců a podpora partnerů a příznivců jsou spolu s úspěchy naší činnosti naším hnacím motorem při plnění veřejně prospěšných aktivit.

Mgr. Daniela Prokopová
ředitelka

Základní informace
Základní údaje o organizaci



Název: **Centrum MARTIN o.p.s.**
Sídlo: Chelčického 911/2, Žižkov, 130 00 Praha 3
IČ: 22814655

Orgány společnosti:

Statutární orgán - ředitel: Mgr. Daniela Prokopová

Správní rada:

předseda: Mgr. Tomáš Vokurka
člen: Bc. Jindra Chaloupková
člen: Jaroslava Prokopová

Dozorčí rada:

předseda: Olga Kočová
člen: Ing. Václav Prokop, MBA
člen: Petra Koldinská

Základní informace

Historie a cíle

Historie organizace

Jsme nestátní neziskovou organizací, která v roce 2013 vznikla transformací z Občanského sdružení MARTIN při OU s více vadami, jež bylo založeno jako reakce na potřeby absolventů a žáků Odborného učiliště pro žáky s více vadami i jejich rodičů v roce 2010.

Dne 2. července 2013 byla zápisem do rejstříku veřejně prospěšných organizací provedena změna právní formy a názvu organizace kdy z původního Občanského sdružení MARTIN při OU pro žáky s více vadami vznikla společnost Centrum MARTIN o.p.s.

Obecně prospěšné cíle organizace

Mezi naše hlavní cíle patří:

- 1) podporovat vzdělávání a výchovu klientů s hendikepem se zaměřením na zlepšení jejich postavení na trhu práce;
- 2) podporovat vytváření pracovních míst pro klienty v rámci podporovaného zaměstnávání a tranzitních programů, například v chráněných dílnách nebo sociálně terapeutických centrech;
- 3) zabezpečovat poradenskou činnost v oblasti zaměstnání a studijního zaměření;
- 4) zabezpečovat práci s rodinami klientů;
- 5) zabezpečovat osobní asistenci.



Základní informace Činnosti

Hlavní činnost

Hlavními činnostmi, kterými naplňujeme své obecně prospěšné cíle, jsou:

- 1) vytváření a provozování chráněných pracovišť a chráněných pracovních míst pro lidi se zdravotním postižením;
- 2) vytváření a provozování tréninkových pracovišť a tréninkových pracovních míst pro lidi ze znevýhodněných skupin obyvatel;
- 3) provozování komunitních center, tvorba partnerských sítí;
- 4) poskytování sociálních služeb;
- 5) provozování volnočasových a zájmových aktivit pro lidi se zdravotním postižením;
- 6) pořádání vzdělávacích programů a kurzů pro lidi ze znevýhodněných skupin obyvatel;
- 7) podpora zaměstnavatelů osob se zdravotním postižením;
- 8) poskytování zdravotních služeb;
- 9) realizace osvětových a fundraisingových aktivit;
- 10) vydávání literatury a informačních materiálů, poradenství a konzultace související se zaměřením ostatních obecně prospěšných činností.

Doplňková činnost

Naše doplňkové činnosti navazují na poskytované obecně prospěšné činnosti nebo souvisejí s efektivním využitím majetku a času zaměstnanců, nikdy je však neposkytujeme na úkor rozsahu a kvality hlavní činnosti. V rámci doplňové činnosti děláme:

- 1) lektorské a školicí činnosti;
- 2) hostinskou činnost;
- 3) výrobu a prodej dárkových předmětů;
- 4) výrobu, obchod a služby neuvedené v příl. 1 až 3 Živnostenského zákona.



Základní informace Činnosti

Náplň činností

Náplní a zároveň posláním všech našich aktivit je zejména rozvoj dovedností, získávání nových informací, další vzdělávání pro trh práce i zábava ve volném čase pro osoby s hendikepem. Nabízíme své služby zájemcům od 15 let (horní věková hranice není limitována) z Prahy, Středočeského kraje a Jihočeského kraje. Naše služby jsou primárně určeny pro osoby s mentálním a kombinovaným postižením a chronickým duševním onemocněním, ale pomáháme i osobám s jiným zdravotním postižením či sociálním znevýhodněním.



Všechny naše aktivity jsou vedeny zkušenými pracovníky, kteří zaručují vysokou obsahovou úroveň přizpůsobenou individuálním schopnostem, možnostem a zájmům všech, kteří se jich účastní. Aktivity u nás probíhají individuálně nebo v malých skupinkách tak, aby byl zaručen osobní

přístup ke každému. Naši pracovníci mají pochopení pro osobité projevy jednotlivců a vždy uplatňují individuální a osobní přístup.

V roce 2012 jsme úspěšně zaregistrovali a začali poskytovat sociální službu sociální rehabilitace, v roce 2013 pak sociální službu sociálně terapeutické dílny.

Nabízíme rozmanitou paletu vzdělávacích, pracovních či volnočasových aktivit, ze které si může vybrat opravdu každý a tuto nabídku upravujeme tak, aby odrážela zájmy našich uživatelů.



Provozujeme tréninkové obchody a tréninkové kavárny, kde lidé s hendikepem mnohdy poprvé získají pracovní zkušenosti a kde mohou případně nalézt i trvalé pracovní uplatnění. Od roku 2014 působíme mimo Prahu také v jihočeském Písku.

Realizované aktivity

Tréninkové kavárny



Jednou z našich významných aktivit je provozování tréninkových kaváren, kde naši klienti získávají mnohdy první pracovní zkušenosti a osvojují si potřebné dovednosti. Spolu s klienty je na pracovišti vždy přítomen pracovní asistent, který pomůže vyřešit případná nedorozumění. Naším zákazníkům se snažíme nabídnout lákavý sortiment občerstvení v pohodovém nekuřáckém prostředí. Firemním zákazníkům nabízíme atraktivní prostory s možností pořádání akcí pro jejich zaměstnance a partnery. Zajišťujeme také menší cateringové akce.

Café MARTIN (Žižkov)

Místo: Lupáčova 10, Praha 3

V provozu od 1. 7. 2015, součást sociální služby sociálně terapeutické dílny (STD), umístění v prostorech od Městské části Prahy 3.

Pracovní asistenti (1 celý úvazek), pomocní pracovníci (1,5 celé úvazky OZP).

Café MARTIN (Karlín)

V provozu od 10. 11. 2013, součást projektu ESF a STD.

Místo: Sokolovská 75, Praha 8

Pracovní asistenti (2 celé úvazky), pomocní pracovníci (2 celé úvazky OZP).



Z provozních i ekonomických důvodů jsme však v průběhu roku 2015 museli nejprve uzavřít naši kavárničku v Domově Borová a na podzim též Café MARTIN (Bubeneč), který jsme provozovali v budově MČ Prahy 6.

Realizované aktivity

Tréninkové obchody



Naše tréninkové obchody pomáhají hned dvakrát. Jednak zde naši klienti získávají potřebnou praxi a osvojují si pracovní návyky, a jednak sortiment zboží pochází výhradně z chráněných dílen, které zaměstnávají osoby s hendikepem. Rádi také pro zákazníky z řad firem zprostředkujeme např. výrobu dárkových předmětů z keramiky s možností využití náhradního plnění.

V roce 2015 jsme provozovali:

Tréninkový obchod (Táboritská)

Místo: Táboritská 1, Praha 3

Součást projektu sociální služby sociální rehabilitace, pracovník obchodu (úvazek 1 OZP)

Tréninkový obchod (Písek)

Místo: třída Národní svobody 32/11, Pražské Předměstí, Písek 1

Součást projektu ESF, pracovní asistent (úvazek 1), pracovníci obchodu (úvazek 1,5 OZP)

Tréninkový obchod (Strakonice)

Místo: Lidická 333, Strakonice

Součást projektu ESF, pracovní asistent (úvazek 1), pracovníci obchodu (úvazek 1,5 OZP)

Tréninkový obchod (Koněvova)

Místo: Koněvova 162, Praha 3

Součást projektu ESF a též služby Sociální rehabilitace

Bohužel i v rámci našich tréninkových obchodů jsme v průběhu uplynulého roku dospěli k rozhodnutí, že z důvodu ekonomického zdraví organizace není možné nadále většinu našich obchůdků provozovat. Důvodem bylo též větší množství malých obchůdků, které štěpily naše personální kapacity a nedokázaly poskytnout klientům dostatečnou praxi a reálné pracovní zkušenosti.

Z toho důvodu jsme se rozhodli uzavřít obchůdek v Táboritské ulici k 31.12.2015, obchůdek v Písku k 28.2.2016 a obchůdek ve Strakonících k 31.10.2015. Do budoucna tedy ponecháme jen obchod v Koněvově ulici v Praze, jehož provoz zcela převezmeme od naší partnerské organizace Chráněné dílny A MANO.

Realizované aktivity Sociální služby

Jsme registrovaným poskytovatelem 2 sociálních služeb, které pomáhají lidem se zdravotním postižením jednak v jejich integraci do společnosti a také v jejich zapojování se do pracovního života.

Sociální rehabilitace

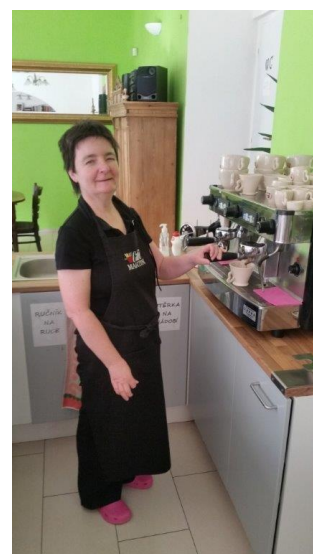
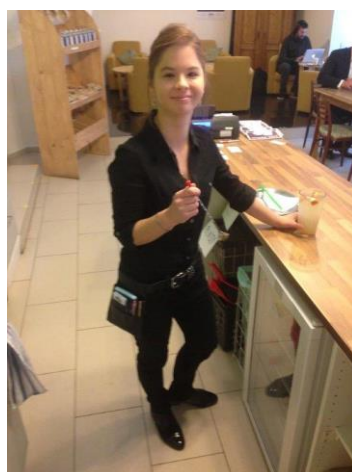
Smyslem této služby, kterou poskytujeme od roku 2012 v Praze a od roku 2013 v Písku a od roku 2014 také ve Strakonici, je dosažení samostatnosti uživatelů, jejich co největší nezávislosti a soběstačnosti. Rozvíjíme jejich schopnosti a dovednosti. Posilujeme správné návyky a také nacvičujeme běžné, pro samostatný život nezbytné činnosti.

V roce 2015 bylo uživateli této sociální služby celkem 85 osob se zdravotním postižením, z toho 72 v Praze (sociální služba pro hl. m. Prahu a Středočeský kraj) a 13 v Písku (sociální služba pro Jihočeský kraj).

Sociálně terapeutické dílny

Tato služba, kterou poskytujeme od roku 2013 v Praze, má za cíl zvýšit u našich uživatelů možnost uplatnění na chráněném či otevřeném trhu práce. Pomáháme jim zdokonalovat pracovní návyky, umožňujeme jim získávat potřebnou praxi a umocňujeme jejich dovednosti.

V roce 2015 bylo uživateli této sociální služby celkem 43 osob se zdravotním postižením.



Realizované projekty

Projekty podpořené z OP LZZ



88. výzva OP Lidské zdroje a zaměstnanost

Projekt: Podnikavé ženy, aneb alternativní způsob řešení nezaměstnanosti žen v Jihočeském kraji

Klíčové aktivity: Koordinační vedení projektu, pracovní bilanční diagnostika, vzdělávací aktivity - Základy podnikání, PC kurz, individuální poradenský program - motivace, šíření výstupů projektu a osvěta, monitoring a evaluace projektu, krátek pro odbyt výrobků a služeb absolventů kurzu, odborná praxe, mezinárodní konference, vytvoření nových pracovních míst, workshopy, exkurze a příklady dobré praxe, mentoring.

Realizace: 1. 3. 2013 do 31. 2. 2015

Náklady celkem 5 582 tis. Kč.

Výzva D6 OP Lidské zdroje a zaměstnanost

Projekt: Podnikavé ženy, aneb alternativní způsob řešení nezaměstnanosti žen v Jihočeském kraji

Klíčové aktivity: Koordinační vedení projektu, pracovní bilanční diagnostika, vzdělávací aktivity, individuální poradenský program - motivace, krátek pro odbyt výrobků a odbornou praxi, vytvoření nových pracovních míst.

Realizace: 1. 11. 2014 do 31. 10. 2015

Náklady celkem 3 737 tis. Kč.

Realizované projekty

Projekty podpořené z OP PA



7. výzva OP Praha Adaptabilita

Projekt: Vzdělání a tréninkové zaměstnání pro osoby s mentálním nebo kombinovaným postižením II

Klíčové aktivity:

Koordinace a administrace projektu, Bilanční diagnostika, Individuální podpora, Skupinové vzdělávací a motivační kurzy, Tréninkové zaměstnání, Job klub.

Realizace: 1. 12. 2014 - 31. 10. 2015

Náklady celkem 2 592 tis. Kč

7. výzva OP Praha Adaptabilita

Projekt: Podnikavé ženy, aneb alternativní způsob řešení nezaměstnanosti žen v hl. m. Praze

Klíčové aktivity: Koordinační vedení projektu, pracovně bilanční diagnostika, vzdělávací aktivity - Základy podnikání, PC kurz, individuální poradenský program - motivace, šíření výstupů projektu a osvěta, monitoring a evaluace projektu, krátek pro odbyt výrobků a služeb absolventů kurzu, odborná praxe, mezinárodní konference, vytvoření nových pracovních míst, workshopy, exkurze a příklady dobré praxe, mentoring.

Realizace: 1. 1. 2015 - 31. 10. 2015

Náklady celkem 1 263 tis. Kč



EVROPSKÝ SOCIÁLNÍ FOND
PRAHA & EU: INVESTUJEME DO VAŠÍ
BUDOUCNOSTI

Lidské zdroje Organizační struktura

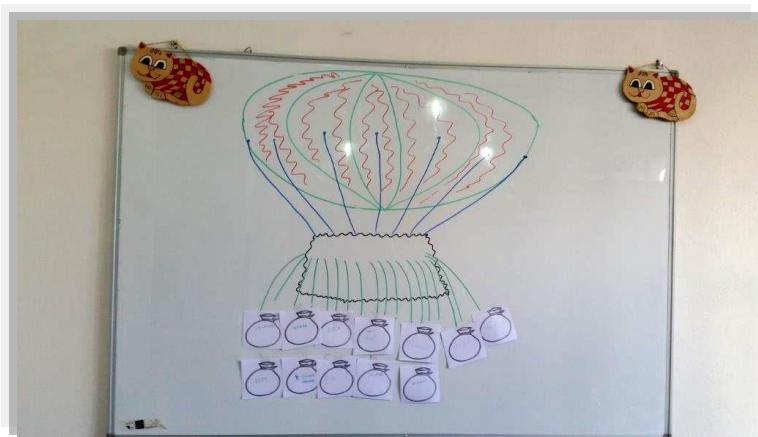
Přehled počtu zaměstnanců

Rok	Přepočtený roční počet zaměstnanců bez DPP	Přepočtený roční počet zaměst. OZP	Fyzický počet zaměstnanců vč. DPP k 31.12.
2011	4,63	2,02	11
2012	10,11	5,4	22
2013	15,71	8,27	52
2014	22,51	11,37	90
2015	29,69	18,74	64



Finanční zpráva

Kompletní výroční zpráva včetně účetní závěrky (rozvaha, výkaz zisku a ztráty a příloha k účetní závěrce) je uložena ve sbírce listin.



Rozvaha k 31.12.2015 v tis. Kč

Aktiva	k 1.1.2015	k 31.12.2015
Dlouhodobý majetek celkem	48	32
<i>Dlouhodobý nehmotný majetek</i>	0	0
<i>Dlouhodobý hmotný majetek</i>	80	80
<i>Dlouhodobý finanční majetek</i>	0	0
<i>Oprávky k DM</i>	-32	-48
Krátkodobý majetek celkem	7 380	1 531
<i>Zásoby</i>	4 133	27
<i>Pohledávky</i>	135	828
<i>Krátkodobý finanční majetek</i>	3 113	676
<i>Jiná aktiva</i>	0	0
Aktiva celkem	7 428	1 563
Pasiva		
Vlastní zdroje celkem	735	1 075
<i>Jmění</i>	514	654
<i>Výsledek hospodaření</i>	221	421
Cizí zdroje celkem	6 694	488
<i>Dlouhodobé závazky</i>	0	0
<i>Krátkodobé závazky</i>	6 472	368
<i>Jiná pasiva</i>	221	120
Pasiva celkem	7 428	1 563

Finanční zpráva

Výsledovka k 31.12.2015 v tis. Kč

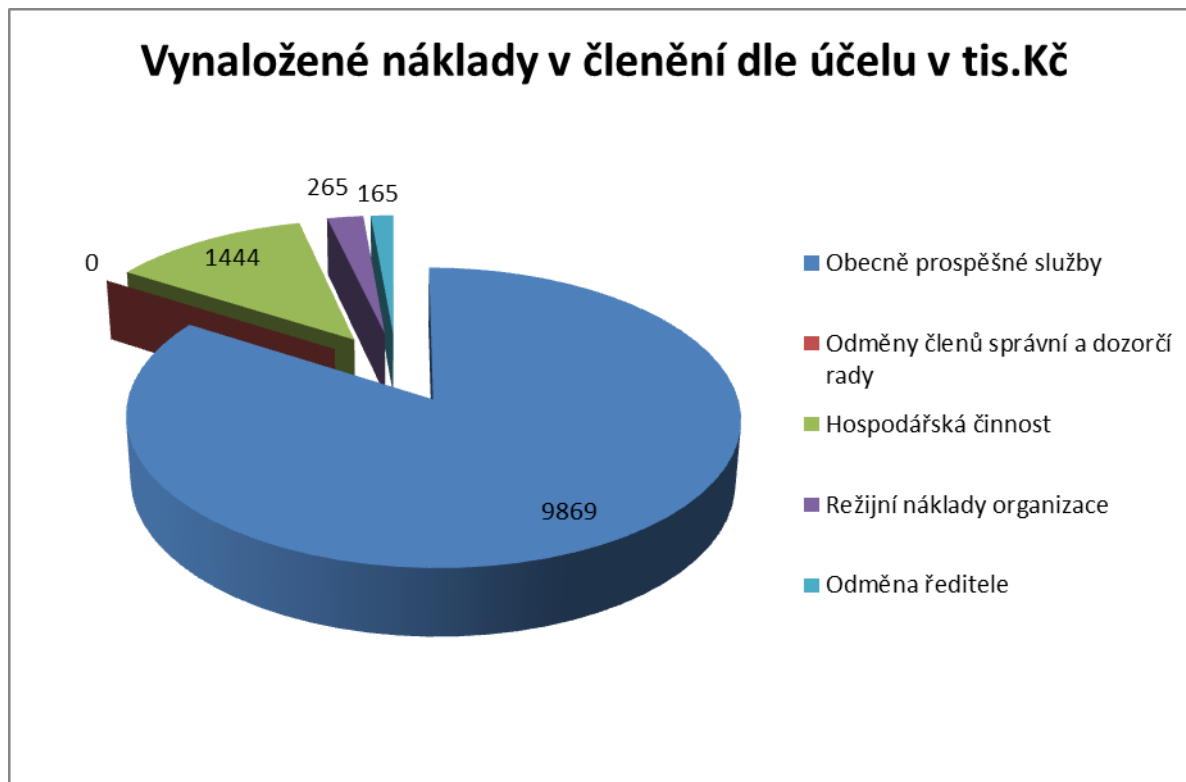
Činnost	Hlavní	Hospodářská
Náklady celkem	10 299	1 444
Spotřebované nákupy	673	690
Služby	2 036	47
Osobní náklady	7 486	701
Daně a poplatky	3	0
Ostatní náklady	86	6
Odpisy, tvorba rezerv	16	0
Poskytnuté příspěvky	0	0
Daň z příjmů	0	0
Výnosy celkem	10 416	1 626
Tržby za vlastní výkony a zboží	169	1 056
Změny stavu vnitro organizačních zásob	- 4097	0
Aktivace	0	0
Ostatní výnosy	85	9
Tržby z prodeje majetku	0	0
Přijaté příspěvky	0	0
Provozní dotace	14 259	561
Výsledek hospodaření	117	182

Vývoj a stav fondů

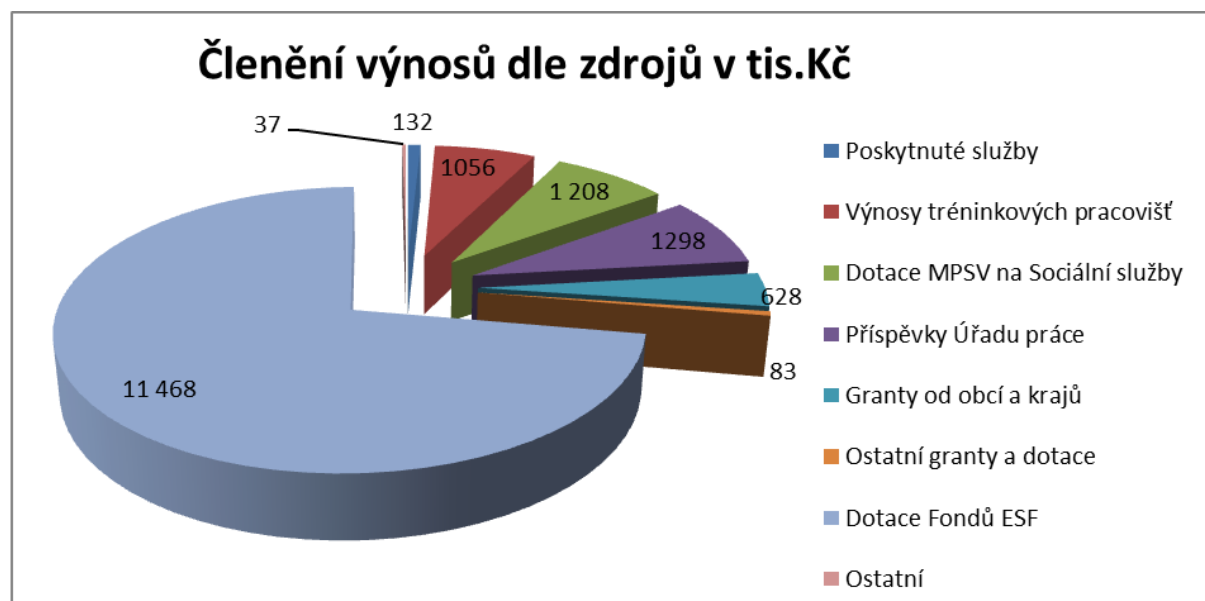
Vývoj a stav fondů	stav v tis. Kč k 1.1.2015	stav v tis. Kč k 31.12.2015
Vlastní jmění	-	-
Fond na hlavní činnost tvořený z darů	421	462
Fond na úhradu škod	93	193

Finanční zpráva

Analýza nákladů



Analýza výnosů



Kontaktujte nás

Naše sídlo v Praze

Chelčického 911/2
130 00 Praha 3
martin@centrummartin.cz
www.centrummartin.cz

Naše tréninkové kavárny

Café MARTIN
Sokolovská 29/75, Praha 8
tel. 731 472 400

Café MARTIN

Lupáčova 805/10, Praha 3
tel. 724028025

Naše pobočka v Písku

tel.: 725 576 809

Náš tréninkový obchod

Koněvova 162, Praha 3

Sociální služby

Koněvova 162, Praha 3
socialnisluzby@centrummartin.cz
tel. 776 757 553



Naši činnost v roce 2015
podpořili zejména



MČ Praha 8



Městská
část
Praha 10



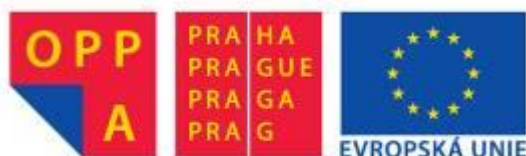
Město Vodňany



Město Písek



Město Strakonice



Praha & EU: Investujeme do Vaší budoucnosti
Evropský sociální fond



PODPORUJEME
VAŠI BUDOUCNOST
www.esfcr.cz